

ARENAS EN REAL DE SAN CARLOS: Hacia un nuevo ciclo de vida



Por **Arq. Ramiro Chaer**

ramiro@ramirochaer.net

<http://ramirochaer.net/>

EL PROYECTO

Es importante tener presente la Historia de la Plaza, muy bien reseñada en el anterior artículo de Marcelo Díaz Buschiazzo.

Este icónico edificio, será un Centro de Espectáculos variados: musicales, deportivos, culturales y otros eventos. El Proyecto consiste en la restauración de su estructura muy venida a menos, y la rehabilitación de un sector de aproximadamente un tercio del total de la Plaza de 100 mts. de diámetro exterior, y 50 m de diámetro de su ruedo "Pista del Redondel" según versa en el plano original. Este tercio tendrá un sector de platea techada con gradas nuevas y una capacidad para 2500 personas sentadas. Al ruedo

Última edición en papel, Octubre 2015



HABITAT #81

Habitat 81 «Edificio Foster, la nueva sede del Gobierno de la Ciudad

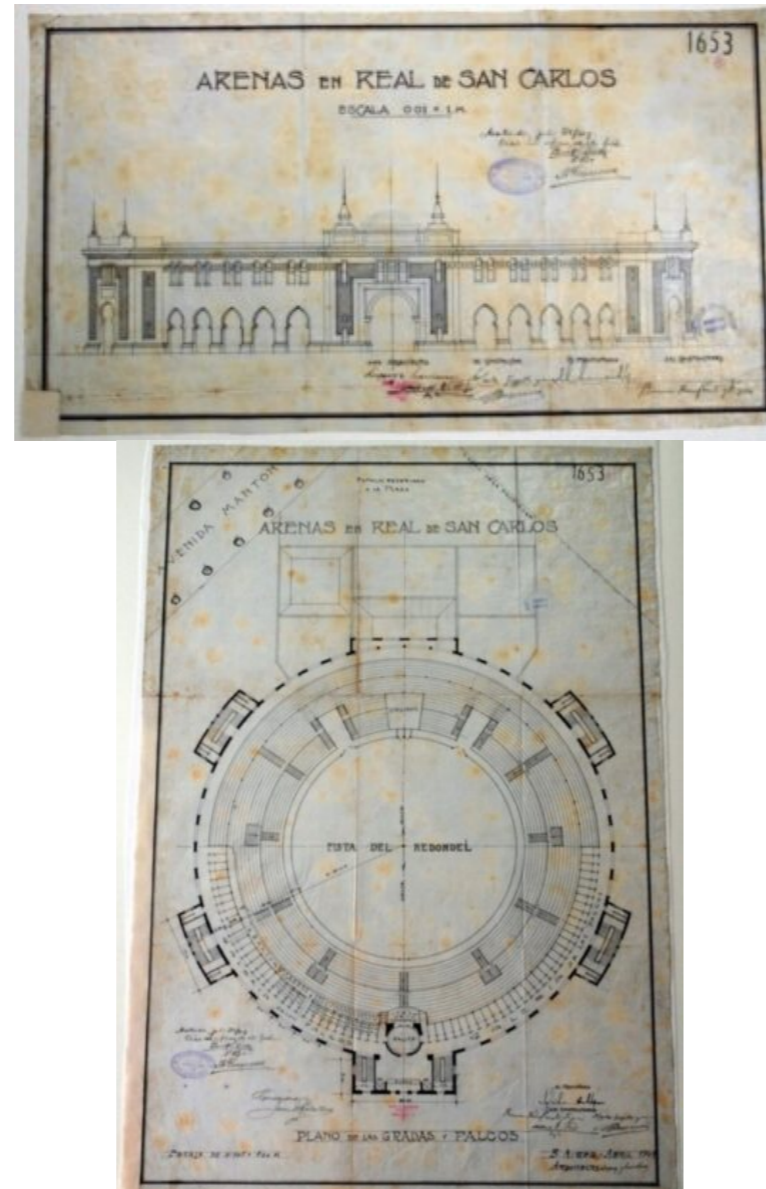
Una nueva edición de Revista Habitat ya en todos los puestos de diarios y revistas.

Últimas Noticias

> [Pasos para la renovación de aberturas](#)

> [Malena Galmarini participó de la primera plantación de árboles del programa EcoAySA en Moreno](#)

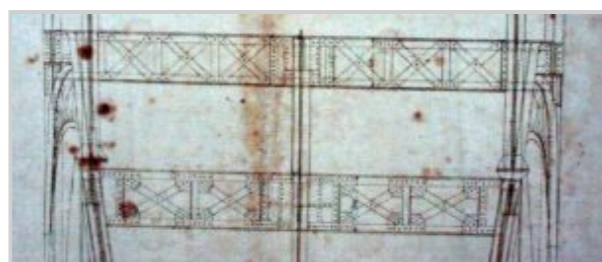
podrán acceder 2000 espectadores más para ciertos espectáculos. Debajo de las gradas, se instalan locales comerciales, restaurante, un museo taurino y áreas de servicio. Los otros dos tercios quedarán como ruina estabilizada, telón de fondo para los espectáculos que allí se desarrollarán. Testimonio de su pasado.



Se trata de darle un *nuevo ciclo de vida* a la Plaza, el cual comenzará muy pronto.

En mi opinión, la Plaza es, tanto desde el punto de vista edilicio como histórico, algo *único* para nuestro país y región. Más de 100 años pasaron desde su inhabilitación para las corridas, poco uso tuvo desde entonces, y se vio sumida en un paulatino e incipiente deterioro, y en un injusto semi-olvido.

Los planos del siglo pasado, son de una especial belleza, transportan en el tiempo e infunden un particular respeto. La construcción que se llevó a cabo presenta algunas diferencias c/r a éstos, como por ejemplo los ascensores, que fueron previstos, pero no se hicieron finalmente. El nuevo proyecto los incorpora.



- > [Reinaugura la Plaza de Toros Real de San Carlos con una variedad de actividades](#)
- > [Día Mundial del Aire Puro: claves para seguir disfrutando de un cielo azul](#)
- > [Cómo bajar la temperatura del hogar en verano sin recurrir al aire acondicionado ni al ventilador](#)
- > [Las casas inteligentes // Domótica](#)
- > [Ganadores del Concurso Metrar de Diseño en Aluminio](#)



Columnistas



La inestabilidad como motor

Foto Leo Balistrieri por Verónica Meo Laos [more](#)



Creadores socialmente responsables en el contexto del Covid 19

Entrevista a Mariela Yeregui, Directora de la... [more](#)



“Vamos a esperar a que el mundo se cure”

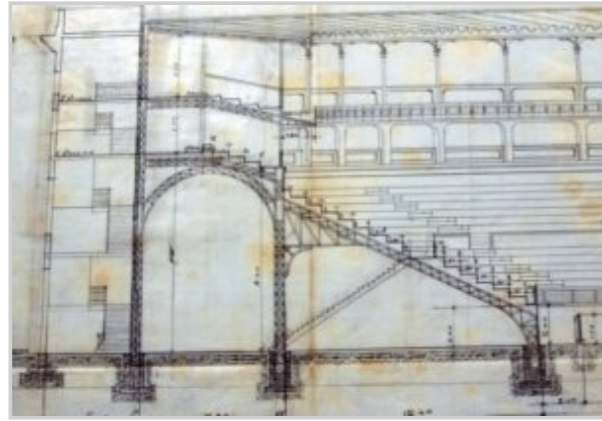
por Verónica Gabriela Meo Laos [veronica.meo... more](#)



De hamacas prohibidas y plazas vacías

por Verónica Gabriela Meo Laos [veronica.meo... more](#)



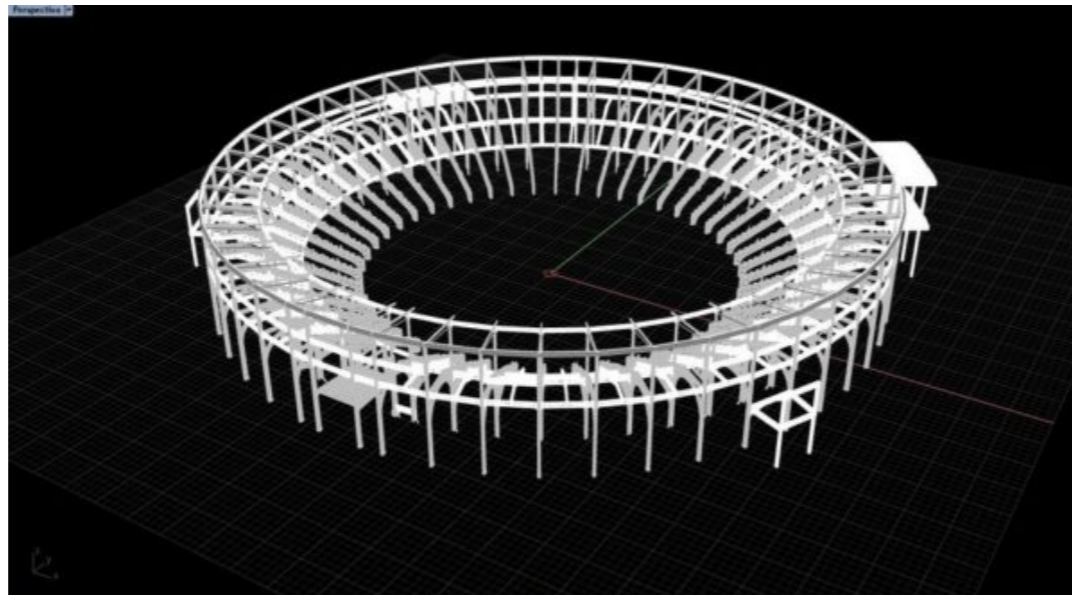


EL SISTEMA ESTRUCTURAL

Conociendo el *Sistema Estructural*, entenderemos el problema al que nos enfrentamos, y las soluciones diseñadas. Lo describiré brevemente:

Tiene 3 elementos principales, que explicaré en el orden en que presumiblemente fueron construidos. Si bien no es posible asegurarlo, es bastante probable que así haya sido:

1) una estructura metálica interna, compuesta por 50 pórticos dispuestos en forma radial, que identificamos como la Estructura Principal. 50 metros de diámetro interno, correspondiente al ruedo o "pista del redondel" como dice el plano original, y 100 metros de diámetro externo, correspondiente el muro perimetral de fachada.



El estado de conservación en que encontramos los pórticos metálicos fue muy diverso, con situaciones localizadas de gran deterioro, que requirieron sustitución y/o refuerzos, así como casos que sólo necesitaron acciones de mantenimiento menor, pese a su edad. Que si pensamos en otras estructuras del Viejo Mundo, es edad muy corta, al fin.

Detección de patologías en las uniones



Corrosión interna

Separación



Corrosión



Los remaches soportan la tracción de la corrosión



Diversos grados de Patología en los arranques de pilares



Problema interno

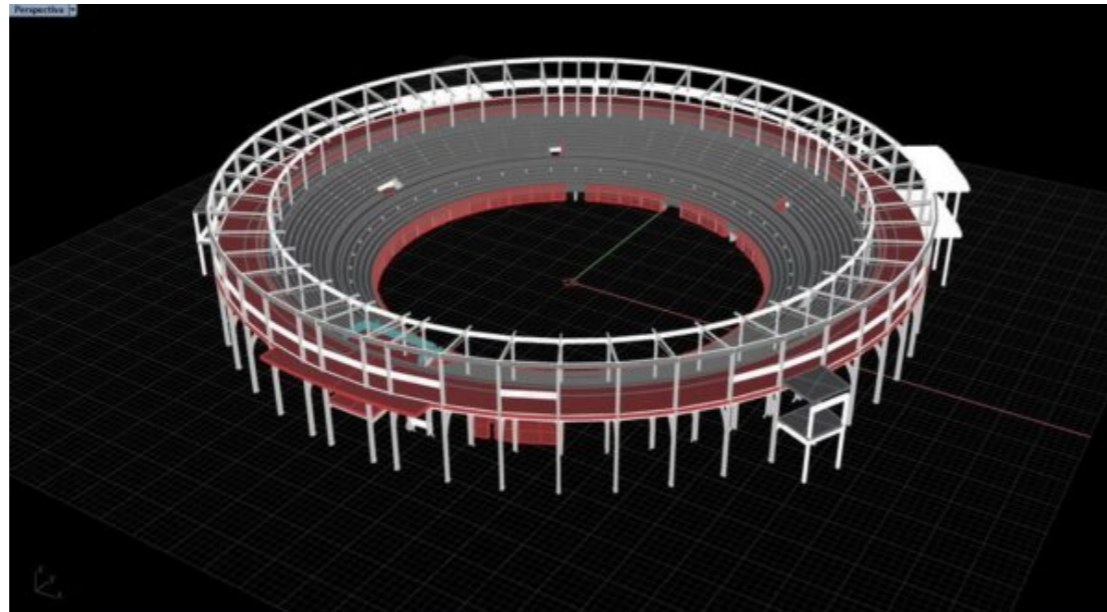
Visible destrucción



Se realizó un tratamiento de limpieza del metal por arenado, fosfatado para detener el proceso corrosivo, y protegido con fondo epoxi y esmalte PU.



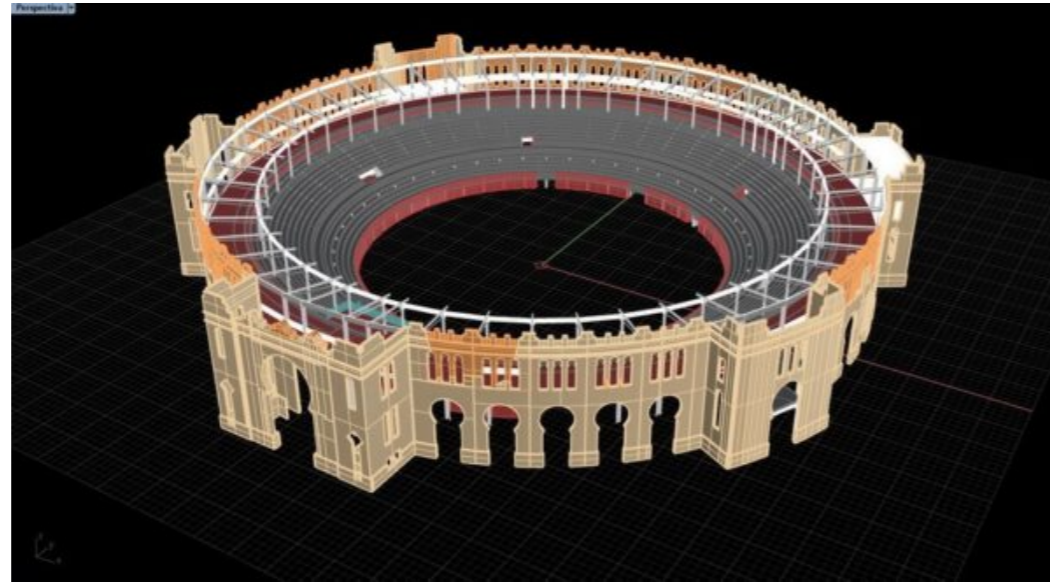
2) Las losas y gradas que se apoyan en los pórticos: losas de hormigón apoyadas en perfiles metálicos, y losetas prefabricadas nervadas, con bovedillas de hormigón.



Estos elementos arriostran y le dan estabilidad a la estructura metálica, al tiempo de hacerla “encajar” en el elemento 3.

Las losetas del graderío en particular, son elementos que han traspasado su límite de resistencia: colapsado en buena parte, o en un estado tal de ruina que las hace inviables para uso con la debida seguridad.

3) La fachada o muro perimetral, que tiene una altura de 20 m, y más de 300 m de longitud, con espesores variables, que “envuelve” la estructura principal, con muy escasa conexión a ella, pero sirviendo de “horma” a la misma.



El edificio sufrió derrumbes a lo largo del tiempo, los que se intensificaron en los últimos años, por su propio deterioro exponencial, afectado cada vez más por la acción del clima.

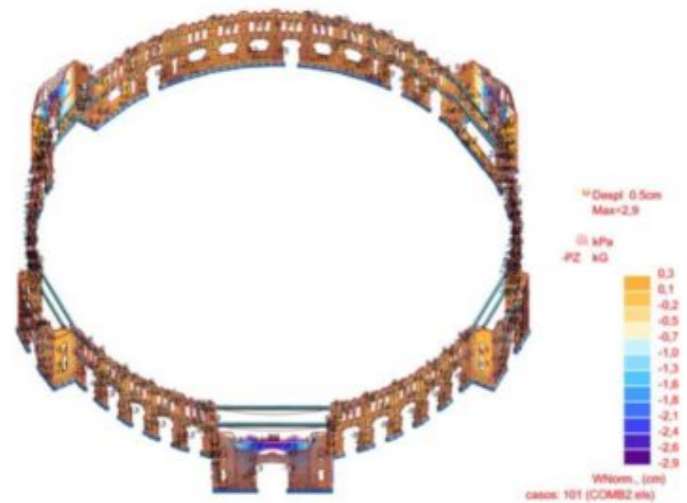


LA INTERVENCIÓN

En su informe del año 2013, la consultora BAC, contratada por la Intendencia de Colonia, expresaba:

"...aunque el edificio presenta soluciones constructivas ingeniosas y muy correctamente ejecutadas, éste sufría ya desde el inicio de una cierta fragilidad o debilidad en lo que se refiere a su durabilidad en el tiempo, precisamente como resultado de la manera en que fue diseñado".

Era un sistema diseñado para funcionar en conjunto, al perder cohesión o articulación entre sus partes, se convierte en una sumatoria de elementos de preocupante e inconveniente fragilidad.

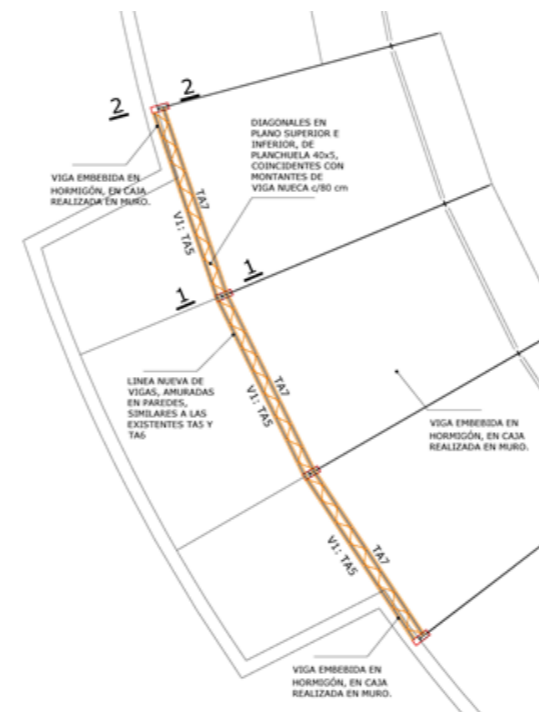
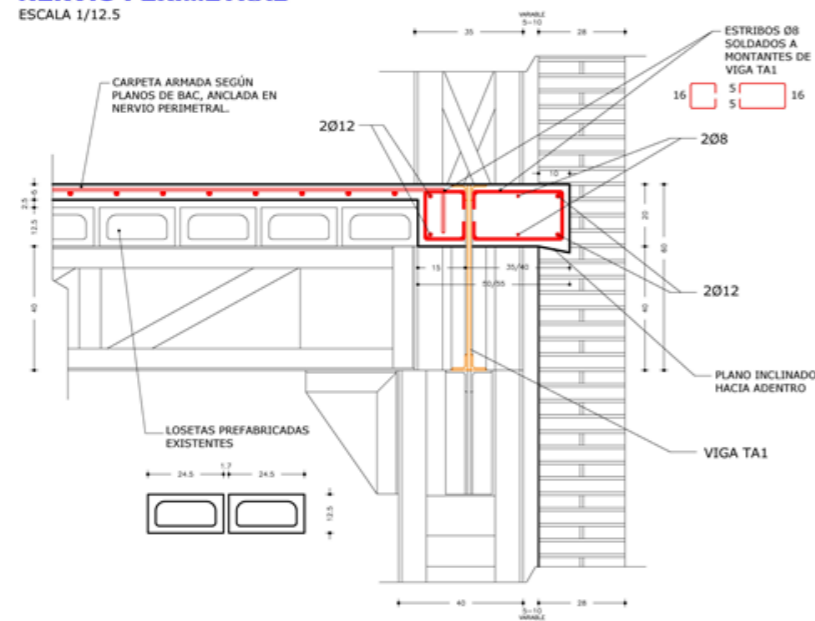


En virtud de lo anterior, y como resultado de los estudios realizados entre 2013 y 2015, se estableció—entre otras cosas—, la necesidad de reconstruir en su totalidad el muro de fachada, como una condición necesaria —aunque no suficiente—, para lograr la re-estabilización del edificio. Además, se planteó un sistema de nuevos elementos que recompondrían la circunferencia en los diferentes niveles, ya que la misma se interrumpe por la morfología de las cuatro puertas de acceso. En la imagen adjunta, se ilustran dichos elementos como barras azules.

Formalizando esta idea, y con la intención de generar una vinculación mayor entre fachada y estructura metálica interna (una de las debilidades detectadas), se estudiaron y diseñaron soluciones estructurales especiales, según el nivel de conexión, o tipo de elementos a conectar.

DETALLE "SECCIÓN FORJADO TIPO 4 - MURO"
NERVIO PERIMETRAL

ESCALA 1/12.5



El proyecto incluye una amplia variedad de recursos para consolidación de muros y losas, recuperación de elementos metálicos, etc. Se retiraron y colocaron nuevas losetas prefabricadas para el sector a reutilizar. Algunas soluciones debieron ser ajustadas y modificadas en el transcurso de la obra. Se realizaron ensayos de carga, sometiendo la estructuras a pruebas de resistencia.



Nueva losa en ambulatorio



Ensayo de Carga sobre losa nueva

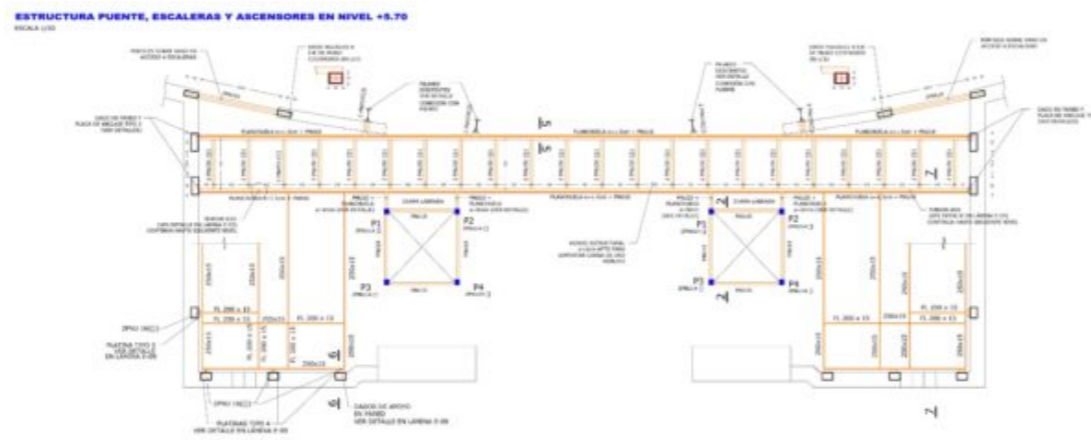


Gradas prefabricadas nuevas

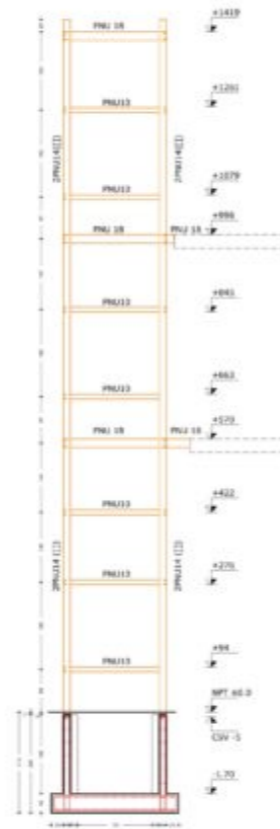


Ensayo de Carga sobre gradas

Proyectamos soluciones estructurales para elementos nuevos como ascensores, puentes y entresijos que hacen al nuevo emprendimiento. Estos elementos se hermanan, separan, soportan o dan soporte a otros elementos del edificio, con criterio de incorporación a un todo, donde lo nuevo y lo existente conviven con armonía técnica, además de atender los preceptos de intervención que desde el punto de vista Patrimonial es necesario considerar.



CORTE 2-2
DETALLE RECORRIDO ASCENSOR
ESCALA 1/50



Hace algunos años, escribí un artículo para la revista "Edificar", titulado: "Unas Pocas Palabras sobre Reciclar". Yo lo terminaba con una frase que aplica muy especialmente a este caso:

...Todo esto hacia la concreción de un nuevo ciclo de vida para un edificio, que noble o no, otorgue soluciones o aporte más allá de su existencia prevista, o imaginada.

Por supuesto que en este caso, sí que es Noble.

Arq. Ramiro Chaer

ramiro@ramirochaer.net

<http://ramirochaer.net/>

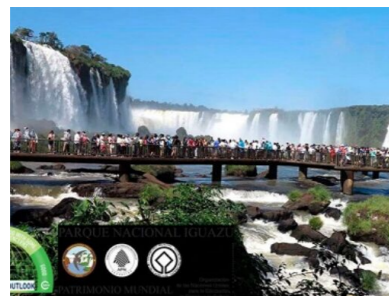
Se utilizaron fotos de nuestro Estudio, y de la Web de la Intendencia de Colonia <https://colonia.gub.uy>

Post Views: 519

¡Compartí esta noticia en las redes!



Artículos relacionados



Iguazú, Patrimonio Mundial Natural amenazado



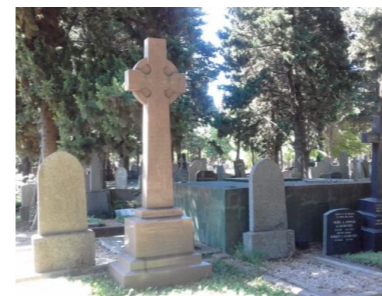
El Monumento escultórico a don Esteban Adrogué en la ciudad que lleva su nombre



140x140



Cementerio Alemán de Buenos Aires: la capilla de resposos y su proyectista Johannes Kronfuss



El Cementerio Británico de Buenos Aires: historia, arte y patrimonio funerario



140x140



140x140